

BREMEN 2019 BAUT – 22 BILDUNG



Freie
Hansestadt
Bremen



Gute Schulen, gute Kitas: Das ist unser Anspruch

Liebe Leser:innen,

Kinder und Jugendliche bereichern unsere Stadt. Sie sind vielfältig im Auftreten und divers in Identität und Herkunft. Ihnen allen möchten wir die gleichen Chancen für ein eigenständiges Leben ermöglichen. Sie alle eint das Recht auf einen Betreuungs- oder Schulplatz.

In über 30 Sitzungen der Senatskommission Schul- und Kitabau sowie mehr als 120 Sitzungen der ressortübergreifenden Fachebene haben wir verschiedenste Bauprojekte bis zur Fertigstellung begleitet. Ziel ist es nicht nur, ausreichend moderne Kindertageseinrichtungen und Schulen in möglichst kurzer Zeit zu errichten, zu sanieren oder zu Ganztagschulen auszubauen, sondern auch das dafür notwendige Geld aufzubringen. Dafür hat sich dieser Senat stark gemacht.

Die noch fehlenden Plätze in der Kindertagesbetreuung zeigen, dass wir in unseren Anstrengungen nicht nachlassen dürfen, sondern weiterhin die berechtigten Ansprüche der Kinder und Jugendlichen dieser Stadt fest im Blick behalten müssen.



Dazu setzen wir nicht nur auf die gute Zusammenarbeit mit Immobilien Bremen, sondern auch auf unsere eigenen Wohnungsbaugesellschaften und auf private Investoren. Nur wenn wir sämtliche Möglichkeiten im Werkzeugkasten ausschöpfen, können wir allen Kindern und Jugendlichen und ihren Familien eine gute Betreuungs- und Bildungslandschaft in Bremen bieten. Dieses Ziel ist unser Ansporn bei unserer täglichen Arbeit. Einige der Kita- und Schulbauten, die wir in den vergangenen Jahren realisiert haben, zeigen wir Ihnen auf den nächsten Seiten.

Herzlichst

Ihr Andreas Bovenschulte
Bürgermeister der Freien Hansestadt Bremen

Schul- und Kita-Bauprojekte im Zeichen der Treibhausgasneutralität 2038



Liebe Leser:innen, liebe Kolleg:innen,

wir leben in einer Zeit der Herausforderungen. Nach unserer ersten großen Kita-Bau-Offensive 2016 standen wir den Einflüssen der Covid-19-Pandemie gegenüber und müssen nun die Folgen der Energiekrise bewältigen. Gleichzeitig gilt es, mit den Veränderungen infolge des Klimawandels und dem großen Fachkräftemangel umzugehen. Unter diesen Rahmenbedingungen arbeiten wir daran, eine steigende Zahl an Schul- und Kitaplätzen bereitzustellen, um allen Kindern in Bremen eine gute soziale und geistige Entwicklung zu ermöglichen. Diese Herausforderungen gehen wir mit den Kolleg:innen der verschiedenen Ressorts gemeinsam an.

Dabei spielt für uns nicht nur die zügige Umsetzung der Projekte eine entscheidende Rolle, sondern auch die Einbindung der neuen und zu erweiternden Standorte in die Stadtteile, um das soziale Leben in unserer Stadt zu stärken. Natürlich muss die Vielzahl von Bauprojekten, die wir angehen, auch zu dem Bremer Klimaschutzziel von Treibhausgasneutralität bis 2038 passen. Deshalb arbeiten wir an der Verringerung der Emissionen im Baubereich und lassen die gewonnenen Erkenntnisse in die Schul- und Kita-Bauprojekte einfließen, um den Schüler:innen und Kindern unserer Stadt hochwertige Lern- und Spiellandschaften für ihre Entwicklung zur Verfügung zu stellen.

Die Senatskommission Schul- und Kitabau arbeitet auf verschiedenen Ebenen auch weiterhin intensiv daran, die Zukunft unserer Kinder bestmöglich zu gestalten und ihnen die dafür erforderliche Umgebung zu schaffen. Ich freue mich, Ihnen mit dieser Broschüre nahebringen zu können, welche Projekte wir in dieser intensiven Zusammenarbeit bereits umsetzen konnten.

Maike Schaefer
Senatorin für Klimaschutz, Umwelt, Mobilität,
Stadtentwicklung und Wohnungsbau
der Freien Hansestadt Bremen

Räume schaffen für unsere Kinder – für gute Bildung von Anfang an

Liebe Leser:innen,

wir wollen in unseren Kitas und in unseren Schulen allen Kindern in Bremen den besten Start in die Zukunft ermöglichen. Mit Platz für ihre Neugier, ihren Wissensdurst, ihren Forschungsdrang. Jedes Kind bringt etwas Besonderes mit, das es zu fördern gilt. Und genau hierfür müssen unsere Gebäude ausgelegt sein. Die Schaffung von ausreichend Kitaplätzen für alle Kinder, die Sanierungen, Um- und Neubauten von Kitas und Schulen sind eine Riesenherausforderung, die wir angenommen haben.

Bremen baut Bildung – da haben wir schon einiges geschafft, aber noch viel mehr vor. 55 kleinere und größere Schulbauprojekte wurden seit 2019 fertiggestellt. Über 5.000 Plätze für die Kleinsten wurden zusätzlich geschaffen. Das war eine große Kraftanstrengung, aber die Ärmel bleiben hochgekrempelt, denn wir müssen und werden weitere Kitaplätze schaffen.

Bremen baut Bildung – aber dabei geht es nicht nur um die einzelnen Gebäude. Es geht darum, Strukturen zu schaffen, die die Bedürfnisse von Kindern, Jugendlichen und jungen Erwachsenen berücksichtigen. Und weil wir wollen, dass Kitas und Schulen auf Augenhöhe miteinander arbeiten, bringen wir die Campusidee voran. Auf dem gemeinsamen Gelände sollen Kinder und Jugendliche miteinander groß werden.



Trotz gewaltiger Anstrengungen geht es auch mir beim Schul- und Kitabau noch nicht schnell genug voran. Die steigende Anzahl von Kindern und Jugendlichen erfordert, dass wir Wege finden, um schnell Gebäude errichten zu können. Wir werden auch weiterhin Übergangslösungen wie Mobilbauten brauchen. Die Ziele sind ambitioniert und auch der Weg dahin ist nicht einfach und nicht ohne Hürden – aber er ist dringend notwendig. Und er lohnt sich im Interesse unserer Kinder und Jugendlichen.

Sascha Karolin Aulepp
Senatorin für Kinder und Bildung
der Freien Hansestadt Bremen

Fokussiert bauen für Bremens Zukunft



Sehr geehrte Leser:innen,

Schul- und Kitaprojekte sind komplexe Vorhaben. Die Senatskommission hat sich bewährt, weil alle beteiligten Ressorts an einem Strang ziehen. Prozesse wurden verschlankt und beschleunigt. Die vorliegende Broschüre ist ein Beleg für diesen Erfolg. Jedes Projekt für sich betrachtet ist wichtig für die Kinder, Schüler:innen und Eltern. Sie stärken die Nachbarschaft und ermöglichen gute Bildung. Gleichzeitig bauen wir nach höchsten energetischen Standards und machen die Gebäude fit für die Zukunft.

Ein weiterer Erfolg der Senatskommission ist der Leitfaden Schulbau. Der ermöglicht, dass nun private oder öffentliche Wohnungsbaugesellschaften Schulen bauen können. Die BREBAU ist sofort aktiv geworden und verwirklicht in Kirchhuchting eine Schule.

Erfreulich ist auch, dass die Berufsschule für den Großhandel, Außenhandel und Verkehr pünktlich und im Kostenrahmen fertig wurde. Der Neubau ist seit diesem Jahr für 1.700 junge Menschen der schulische Ausbildungsort. Besonders an diesem Projekt war die Umsetzung in einer öffentlich-privaten Partnerschaft. Immobilien Bremen hat wichtige Erfahrungen gesammelt. Die werden für weitere Projekte mit privaten Akteur:innen sicher hilfreich sein.

Ausdrücklich möchte ich Immobilien Bremen danken. Ohne den unermüdlchen Einsatz der Mitarbeiter:innen wären die vielen Projekte nicht gelungen. Steigende Anforderungen an Sicherheit, energetische Standards, neue Projektformen, die Lieferkettenprobleme und steigende Baupreise hat der Eigenbetrieb mit kühlem Kopf bewältigt. Und es geht weiter mit den Herausforderungen: Bremen braucht mehr Schul- und Kitaplätze, der Rechtsanspruch für die Ganztagsbetreuung im Grundschulbereich steht vor der Tür und die energetische Sanierung öffentlicher Gebäude wird massiv beschleunigt. Dafür hat der Senat gerade Geld bereitgestellt. Viel Arbeit für die Senatskommission, für Immobilien Bremen und den gesamten Senat. Wir packen es an.

Dietmar Strehl
Senator für Finanzen
der Freien Hansestadt Bremen

BREMEN BAUT BILDUNG

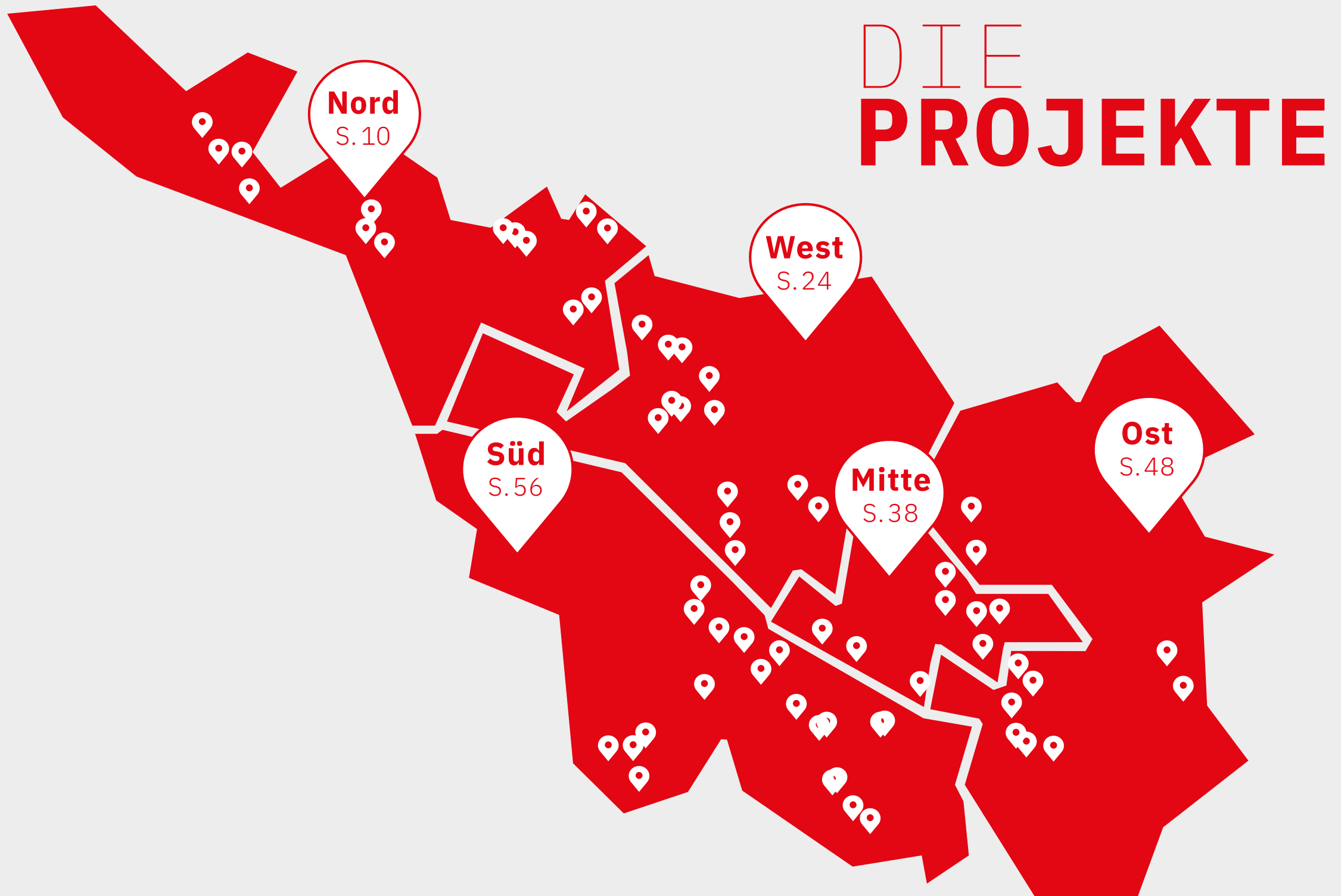
Gleich zu Beginn der Legislaturperiode untermauerte der Senat mit der Einsetzung der Senatskommission Schul- und Kitabau den wichtigen Stellenwert von frühkindlicher und schulischer Bildung in Bremen. Vom Senat mit eigenen Befugnissen ausgestattet berieten der Bürgermeister, die Senatorin für Kinder und Bildung (SKB), der Senator für Finanzen (SF) und die Senatorin für Klimaschutz, Umwelt, Mobilität, Stadtentwicklung und Wohnungsbau (SKUMS) in regelmäßigen Abständen gemeinsam mit dem Dienstleister Immobilien Bremen (IB) über die Verbesserungs- und Beschleunigungsmöglichkeiten in den Projektprozessen.

Dabei bedarf es von der ersten Planung bis zur Realisierung des Einsatzes vieler engagierter Akteur:innen, um im Schul- und Kitabau den Anforderungen neuer Bildungskonzepte und an Neubauten gerecht zu werden. Sowohl die schulischen Akteur:innen und die Träger der Kindertagesstätten als auch IB und private Bauinvestoren gehören dabei zu den wesentlichen Gelingensfaktoren guter Gestaltungsprozesse. Der städtische Eigenbetrieb Immobilien Bremen schultert mit seinen Mitarbeiter:innen das größte Bauprogramm in Bremen seit mehr als 50 Jahren für die Zukunft der Kinder und Jugendlichen in der Stadt Bremen. Um den Herausforderungen von Sanierungen sowie Neu-, Um- und Ausbauten von Schulen und Kindertagesstätten gerecht zu werden, nahm Immobilien Bremen eine umfassende organisatorische Umstrukturierung in der Belegschaft vor. So wurden Arbeitsprozesse und Strukturen zur effizienteren Abwicklung von Bauprojekten weiterentwickelt und wurde das Personal aufgestockt, sodass die IB neu aufgestellt und startbereit für diese neuen Herausforderungen war.

Alle strategischen, planerischen und steuernden Tätigkeiten rund um den Schul- und Kitaausbau, von der Bedarfsplanung bis zur Übergabe, sind seitdem in einer Abteilung gebündelt und verantwortet. Etwa 60 erfahrene Kolleg:innen sorgen für die passgenaue Abarbeitung der über 200 Einzelprojekte.

Darüber hinaus haben die eng an den Bauprozessen beteiligten Organisationen SKB, SKUMS und IB jeweils fünf Regionalkoordinator:innen eingesetzt, die gemeinsam gezielt in Stadtteilen und Regionen Schul- und Kitaprojekte begleiten. Die Bilanz kann sich sehen lassen – und das trotz aller Widrigkeiten, auf die alle derzeit global stoßen: Pandemie, Lieferengpässe von wichtigen Baumaterialien und Rohstoffen, der Fachkräftemangel in den für das Bauhandwerk so wichtigen Schlüsselbereichen und steigende Energiepreise stellen natürlich auch Bremen vor größte Herausforderungen. Leider gilt das auch beim Fachpersonal, welches weiterhin händeringend, insbesondere im Kitabereich gesucht wird. Personalmangel ist auch der Grund dafür, dass die in der Broschüre dargestellten baulichen Projekte noch nicht zu einhundert Prozent mit Leben gefüllt werden konnten.

Die vorliegende Broschüre beweist aber, dass große und wichtige Vorhaben doch gelingen, Bremen vorankommt und messbare Fortschritte und Ergebnisse erzielt, wenn alle Akteur:innen an einem Strang ziehen.



BREMEN - NORD



- S. 12 **Kinder- und Familienzentrum
Helsinkistraße**
Helsinkistraße 12 A, 28719 Bremen
- S. 14 **KiTa Grambker Heerstraße**
Grambker Heerstraße 137, 28719 Bremen
- S. 14 **KiTa Lesum Park/Vacances**
Charlotte Wolff-Allee 9, 28717 Bremen
- S. 15 **Kinder- und Familienzentrum
An Smidts Park**
An Smidts Park 67, 28719 Bremen
- S. 16 **GROWN Kinder- und Familienzentrum**
Friedrich-Humbert Straße 158,
28759 Bremen
- S. 17 **Kinderhaus Lesum Park**
Pastor-Diehl Straße 1, 28717 Bremen
- S. 17 **KiTa an der Ihle**
Hindenburgstraße 6, 28717 Bremen
- S. 18 **Schule Alt Aumund**
Ritterkamp 10, 28757 Bremen
- S. 20 **KiTa Upsalastraße**
Upsalastraße 2 A, 28719 Bremen
- S. 20 **KiTa Herrschaftliche Tannen**
Herrschaftliche Tannen 2, 28777 Bremen
- S. 21 **KiTa Alte Hafestraße**
Alte Hafestraße 64-66, 28757 Bremen
- S. 22 **KiTa Bunte Weser**
Lüssumer Straße 85, 28779 Bremen
- S. 22 **KiTa Kapitän-Dallmann-Straße**
Kapitän-Dallmann-Straße 5-11,
28779 Bremen
- S. 23 **KiTa Bremer Wolle Kids**
Zum Krempel 2, 28779 Bremen
- S. 23 **Oberschule Borchshöhe**
Auf dem Flintacker 49, 28755 Bremen

Weiteres Projekt

- Oberschule an der Egge**
Eggestedter Straße 20, 28779 Bremen
Jahrgangshaus

Kinder- und Familienzentrum Helsinkistraße



Zur Erweiterung des Betreuungsangebotes wurde neben der Oberschule Helsinkistraße ein Kinder- und Familienzentrum mit drei Krippen-Gruppen und drei Gruppen für über Dreijährige errichtet. Damit wurde neuer Platz für bis zu 95 Kinder geschaffen. Die Architektur des 1.200 m² großen Massivbaus richtet sich nach dem Trägerkonzept von KiTa Bremen, bei dem die Bedürfnisse von Kindern und Familien im Mittelpunkt stehen und alle Beteiligten aktiv und partizipativ in die pädagogische Arbeit eingebunden werden. Flexibel nutzbare

Gruppenräume sowie Begegnungs- und Bewegungsräume sind Teil des Konzepts. Ebenso sind ein Frühförderraum, mehrere Differenzierungsräume und ein Atelier vorhanden. Das Kinder->Restaurant hat eine kleine moderne Küche, um dort mit Kindern und Eltern zu kochen. Das zweigeschossige Gebäude mit einem flach geneigten Dach ist als barrierefreies Passivhaus errichtet, erhält ebenerdige Zugänge und einen Aufzug, der ins erste Obergeschoss führt. Eine Außenspielanlage rundet die Gestaltung der neuen Einrichtung ab.

Neubau



2021

6 GRUPPEN

95 PLÄTZE

KITA BREMEN

KiTa Grambker Heerstraße

Neubau

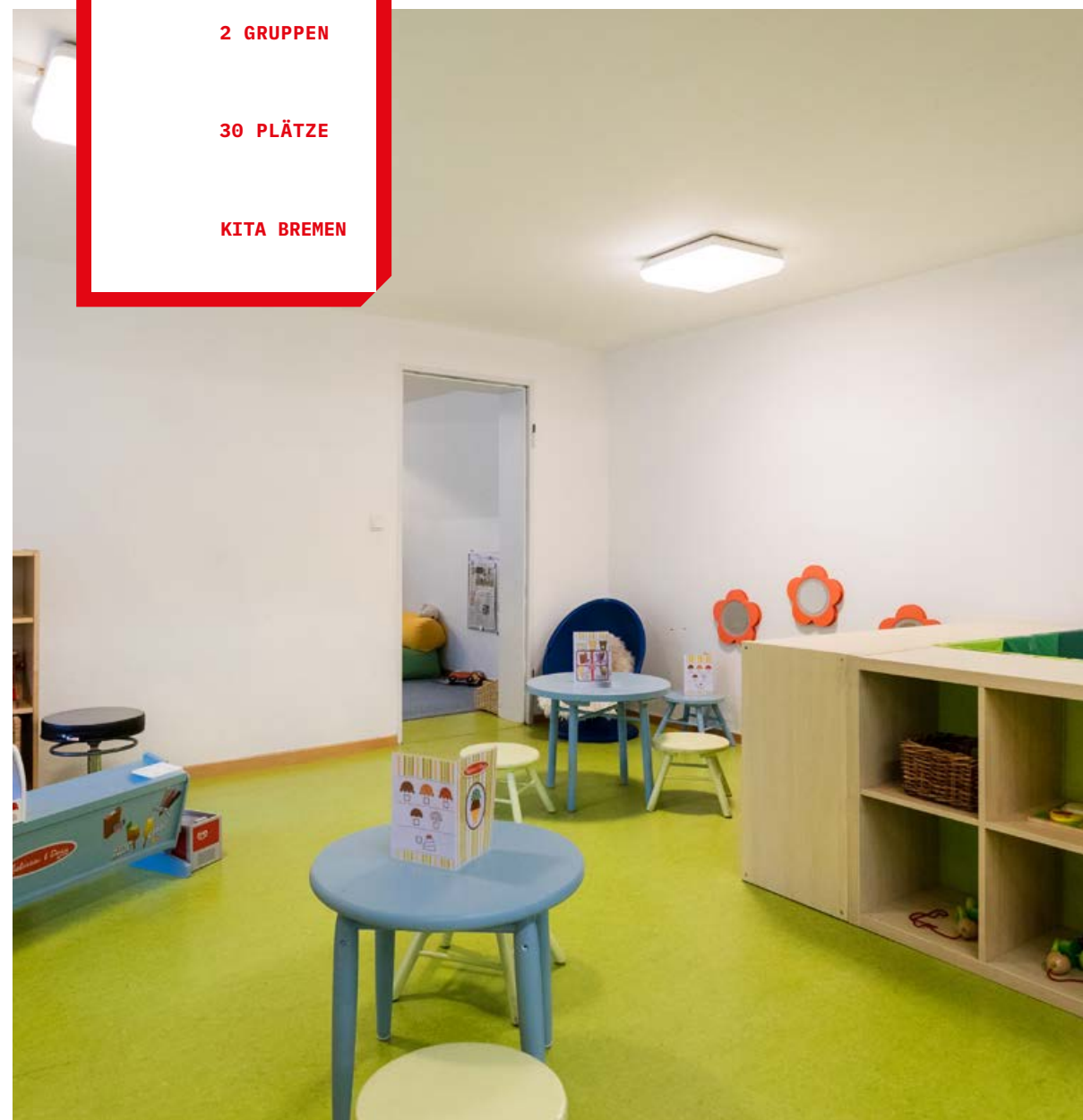


2020	100 PLÄTZE
6 GRUPPEN	AWO

Kinder- und Familienzentrum An Smidts Park

Erweiterung/Umbau als Dependance

2022
2 GRUPPEN
30 PLÄTZE
KITA BREMEN



Kita Lesum-Park/Vacances

Neubau



2020	30 PLÄTZE
2 GRUPPEN	DRK

GROWN Kinder- und Familienzentrum

Neubau

GROWN

Für Kinder. Für Familien. Für Dich.

2021

4 GRUPPEN

60 PLÄTZE

SOS
WORPSWEDE



Kinderhaus Lesum Park

Neubau

2022

90 PLÄTZE

6 GRUPPEN

DRK

Kita an der Ihle

Neubau

2022

90 PLÄTZE

6 GRUPPEN

PME

Schule Alt-Aumund

Ausbau der bislang zweieinhalbzügigen Grundschule;
Ausbau der bislang offenen zur gebundenen Ganztags-
schule; Erweiterungsbau mit Mensa



2022

1.238 M²

34 PLÄTZE

8,5 MIO. €

Zum Ende der Sommerferien 2022 wurde der Erweiterungsbau der Grundschule Alt-Aumund termingerecht fertiggestellt. Die Schule wurde zur gebundenen Ganztagschule ausgebaut und von zweieinhalb auf dreieinhalb Züge erweitert. Im Erweiterungsbau wurden neben einer modernen Mensa, in der die Kinder nun mit frisch zubereitetem Mittagessen versorgt werden, im Obergeschoss vier helle Klassenräume, Differenzierungsräume und eine großzügige Lernlandschaft geschaffen. In den Bestandsgebäuden erfolgten umfangreiche Umbaumaßnahmen, sodass die dortigen Klassenräume nun auch über Differenzierungsräume verfügen. An neuem, fest eingebautem Lernmobiliar können die Schüler:innen nun selbstständig und individuell arbeiten. Zudem konnten in den Bestandsgebäuden ein großzügiger Kreativbereich umgesetzt und Räume für die Beschulung von Kindern mit einem Förderbedarf im Bereich Wahr-

nehmung und Entwicklung eingerichtet werden. Der gesamte Gebäudekomplex ist durch den Einbau eines Aufzuges und eines Treppenlifts jetzt vollständig barrierefrei erreichbar. Die Schulhöfe wurden umgestaltet, sodass die Schule nun über einen Schulgarten, ein Außenklassenzimmer (Sitzstufen), ein neues Spielgerät und neue überdachte Fahrradstellplätze verfügt. Im Zuge der Neugestaltung des Parkplatzes fanden auf der Liegenschaft zudem umfangreiche Erd- und Pflasterarbeiten statt, es erfolgte parallel eine Grundleitungs-sanierung. Im Zuge des Projekts setzt Immobilien Bremen auch regenerative Energien ein. Während das Dach mit einer Fotovoltaikanlage bestückt wird, erfolgt die Wärme- und Heizversorgung über eine Luft-Wasser-Wärmepumpenanlage. Das Gesamtvolumen der Maßnahme, bei der rund 1.240 m² geschaffen worden sind, beläuft sich auf 8,5 Millionen Euro.

Kita Upsalastraße

Neubau

2022
90 PLÄTZE
6 GRUPPEN
PME

KiTa Alte Hafenstraße

Neubau

2022
8 GRUPPEN
135 PLÄTZE
AWO

KiTa Herrschaftliche Tannen

Neubau

2019
100 PLÄTZE
6 GRUPPEN
AWO



Kita Bunte Weser

Neubau

2020
6 GRUPPEN
90 PLÄTZE
SCOLANOVA

Kita Bremer Wolle Kids

Umbau

2021
4 GRUPPEN
70 PLÄTZE
HANSEA SANA

KiTa Kapitän-Dallmann-Straße

Neubau

2019
7 GRUPPEN
110 PLÄTZE
KITA BREMEN

Oberschule Borchshöhe

Mobilbau als Interim für dreißigige Grundschule und Oberschule Borchshöhe

2022
2.354 M²
350 PLÄTZE



BREMEN- WEST



- S. 26 **Schule an der Humannstraße**
Ernst Waldau-Straße 3, 28239 Bremen
- S. 28 **Kita St. Bonifatius**
Leipziger Straße 29, 28215 Bremen
- S. 29 **Kinder- und Familienzentrum
Pastorenweg, Dependance Walle**
Waller Heerstraße 170, 28219 Bremen
- S. 30 **Kita Turmkinder**
Danziger Straße 20, 28237 Bremen
- S. 30 **Schule Überseestadt**
Stephanikirchenweide 8, 28217 Bremen
- S. 31 **Helmut Schmidt Schule**
Konsul Smidt Straße 25, 28217 Bremen
- S. 32 **Kita Drachenkinder – Global Kids**
Schiffbauerweg 6–8, 28237 Bremen
- S. 34 **Oberschule Ohlenhof**
Halmerweg 77, 28237 Bremen
- S. 35 **Schule am Pastorenweg**
Pastorenweg 91–93, 28237 Bremen
- S. 35 **Schule an der Oslebshauer Heerstraße**
Oslebshauer Heerstraße 115,
28239 Bremen
- S. 36 **Berufsschule für den Großhandel,
Außenhandel und Verkehr**
Nordstraße 360, 28217 Bremen

Weitere Projekte

- Neue Oberschule Gröpelingen**
Ernst Waldau-Straße 1A, 28239 Bremen
Sanierung des Altbaus
- Kinder- und Familienzentrum
Pastorenweg**
Pastorenweg 110, 28237 Bremen
Umbau im Bestand; Herstellung der Durchgängig-
keit durch 20 neue U3-Plätze
- Grundschule an der Augsburgers Straße**
Augsburger Straße 175, 28215 Bremen
Teilersatzbau für Häuser D und E

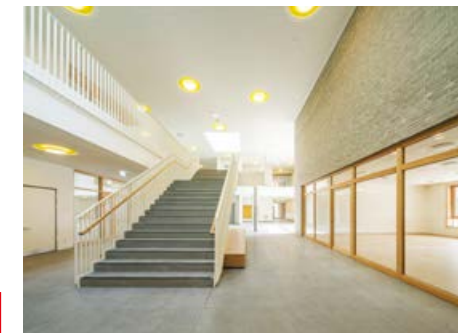
Schule an der Humannstraße

Neubau einer Grundschule im gebundenen Ganztag; Einrichtung eines Klassenzugs für die inklusive Beschulung im Bereich Wahrnehmung und Entwicklung; Schulgebäude und Mensa



Der Neubau der Grundschule an der Humannstraße bildet zusammen mit der noch im Bau befindlichen Turnhalle und der benachbarten Neuen Oberschule Gröpelingen ein Ensemble. Zugleich entsteht ein gemeinsamer Freiraum mit eigenen Schulhöfen für die verschiedenen Jahrgänge, mit einer Bewegungszone im Bereich der neuen Turnhalle als verbindendem Element und mit einem großzügigen Grünbereich in Anknüpfung an das Humannviertel. Der Eingangsbereich der Grundschule ist so organisiert, dass Zugänge aus allen Richtungen funktionieren und zugleich eine Separierung der Schulhöfe möglich ist. Das zweigeschossige Schulgebäude ist das erste öffentliche Schulneubauprojekt mit Fotovoltaikanlage in Bremen und zudem

an das Fernwärmenetz angeschlossen. Kurze Wege überall: Aus dem großen, für gemeinschaftliche Nutzungen hervorragend geeigneten hellen Eingangsbereich gelangt man zur breiten Treppe und zum Aufzug, direkt in die Aula mit Mensa, in die Bibliothek, die Forscherstube oder in die einzelnen Lerncluster, denen jeweils eigene Garderoben, Differenzierungsräume und Toilettenanlagen zugeordnet wurden. Die grünliche Klinkerfassade außen und helle Farben, Naturmaterialien, große Fensterflächen und viele Sitzmöglichkeiten im Innern schaffen ein angenehmes Ganztagsumfeld. Der gesamte Grundschulneubau wurde in Passivhausbauweise in einer 18-monatigen Bauzeit errichtet und pünktlich zum Schuljahresbeginn 2022/23 übergeben.



2022

5.260 M²

323 PLÄTZE

21 MIO. €





Kita St. Bonifatius

Umbau einer ehemaligen Kirche zu einer Kita



2020

5 GRUPPEN

80 PLÄTZE

KATH.
GEMEINDE-
VERBAND
BREMEN

Kinder- und Familien- zentrum Pastorenweg, Dependance Walle

Anmietung/Umbau einer ehemaligen Kita
zu einer Kita mit Schaffung neuer Plätze
für U3 und Ü3



2021

3 GRUPPEN

48 PLÄTZE

KITA BREMEN

Kita Turmkinder

Umbau eines ehemaligen
Gemeindehauses zu einer Kita

2022
45 PLÄTZE

5 GRUPPEN
PME

Schule Überseestadt

Neugründung Grundschule im Interim im
ehemaligen Kellogg-Verwaltungsgebäude

2020

2.500 M²

280 PLÄTZE

Helmut-Schmidt Schule

Verlagerung des Standortes
Walliser Straße

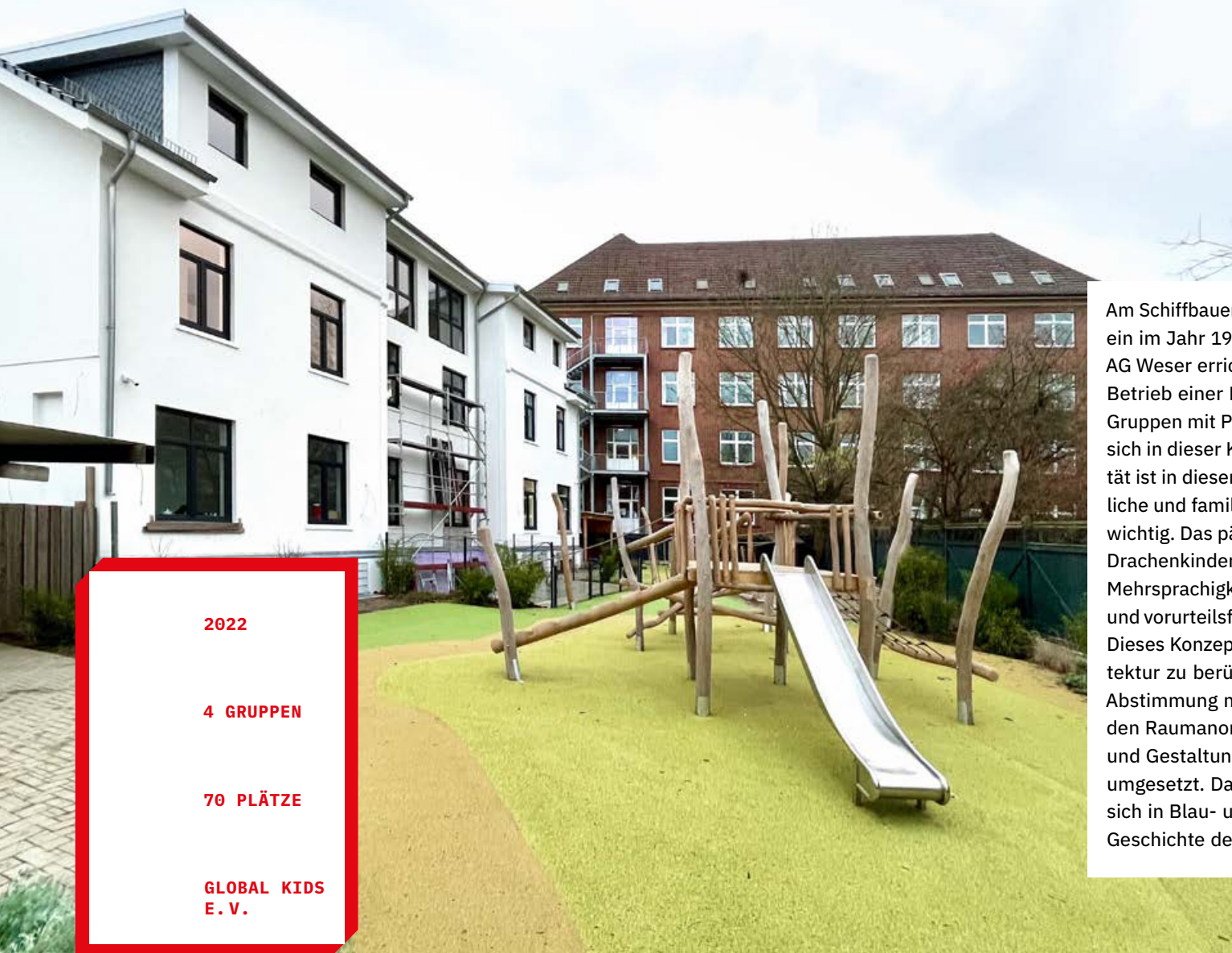
2022

5.040 M²

650 PLÄTZE

Kita Drachenkinder – Global Kids

Umbau eines Bestandsgebäudes zu einer Kita



2022

4 GRUPPEN

70 PLÄTZE

GLOBAL KIDS
E. V.

Am Schiffbauerweg in Gröpelingen wurde ein im Jahr 1907 als Wohnhaus der AG Weser errichtetes Gebäude für den Betrieb einer Kita umgebaut. Vier Gruppen mit Platz für 70 Kinder finden sich in dieser Kita. Neben Funktionalität ist in dieser Einrichtung eine gemütliche und familiäre Raumatmosphäre wichtig. Das pädagogische Konzept der Drachenkinder – Global Kids ist auf Mehrsprachigkeit, Diversitätssensibilität und vorurteilsfreie Erziehung ausgelegt. Dieses Konzept galt es auch in der Architektur zu berücksichtigen. In enger Abstimmung mit allen Beteiligten wurden Raumanordnung, Farbkonzeption und Gestaltung der Gruppenräume umgesetzt. Das Farbkonzept orientiert sich in Blau- und Sandtönen an der Geschichte des alten Kapitänshauses.

In der Planungsphase war es wichtig, so wenig Eingriffe in das Gebäude vorzunehmen wie möglich und dabei gleichzeitig eine gut funktionierende Raumabfolge mit guten Raumqualitäten umzusetzen. Auf insgesamt circa 870 m² Nutzfläche verteilen sich ein Gruppenraum im Krippenbereich für zehn Kinder, drei Gruppenräume im Elementarbereich für insgesamt 60 Kinder, ein Bewegungsraum, eine Zubereitungs-küche sowie Personal-, Sanitär- und Nebenräume. Die Kinder erleben in ihrer Kita optimal aufeinander abgestimmte Räume zum Bewegen, zum Ausprobieren, zum Bauen und Konstruieren, zum Erzählen und Sprechen, zum Schlafen und zum Ausruhen. Die Kita hat zum 1. Januar 2022 den Betrieb aufgenommen.



Oberschule Ohlenhof

Neubau einer vierzügigen Oberschule im teilgebundenen Ganztags; Schulgebäude und Zweifeldschulsporthalle

2022

7.119 M²

528 PLÄTZE

32 MIO. €

Schule am Pastorenweg

Ausbau zur gebundenen Ganztagschule; Einrichtung eines Klassenzugs für die inklusive Beschulung im Bereich Wahrnehmung und Entwicklung; Erweiterungsbau und Brandschutzsanierung

2022

250 PLÄTZE

1.410 M²

9 MIO. €

Schule an der Oslebshauer Heerstraße

Einfeldschulsporthalle (Ersatzbau)

2020

563 M²

2,52 MIO. €

Berufsschule für den Großhandel, Außenhandel und Verkehr

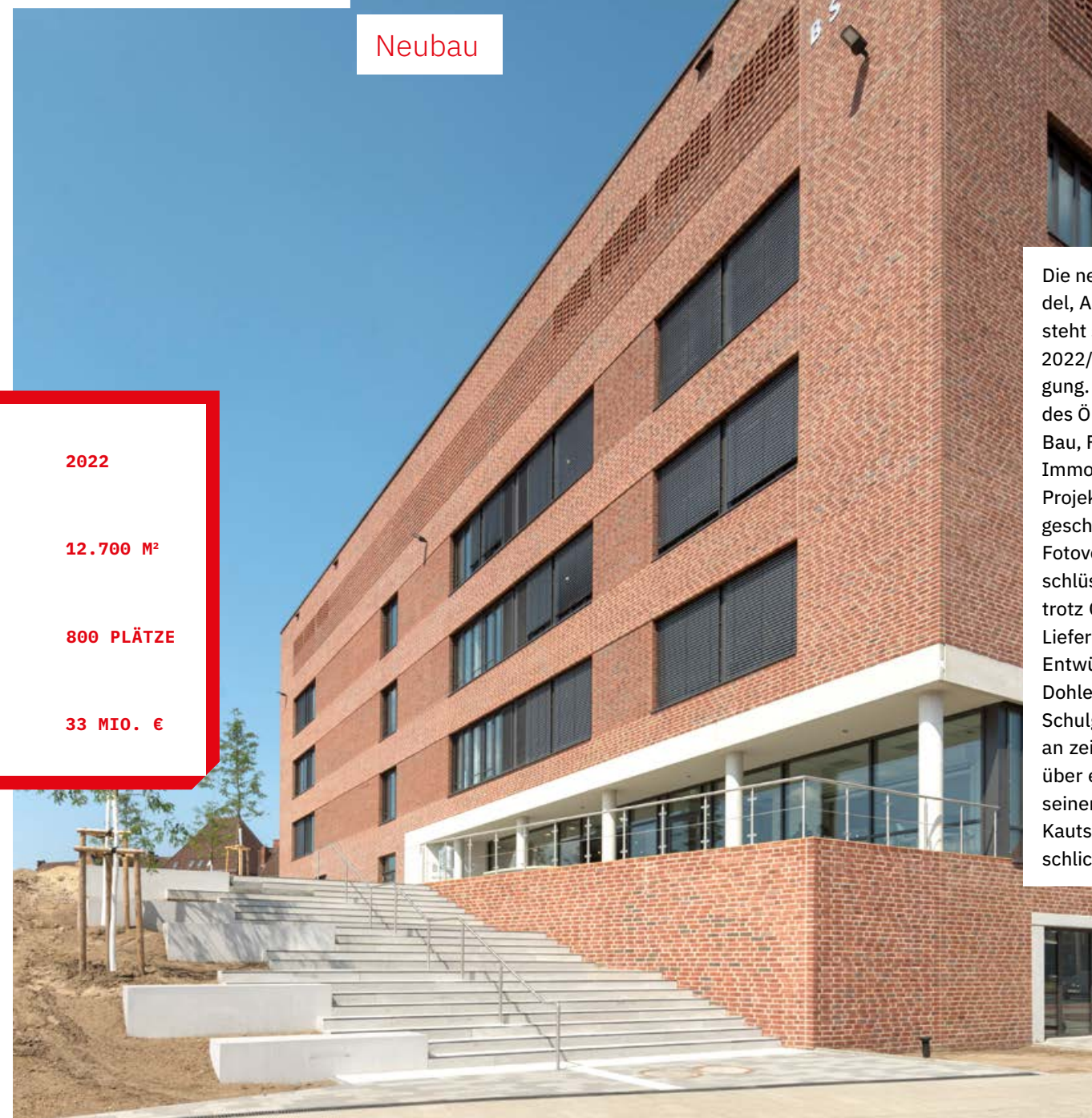
Neubau

2022

12.700 M²

800 PLÄTZE

33 MIO. €



Die neue Berufsschule für den Großhandel, Außenhandel und Verkehr (BS GAV) steht seit Beginn des Schuljahres 2022/23 für den Unterricht zur Verfügung. 27 Monate nach Unterzeichnung des ÖPP-Vertrags über Planung, Bau, Finanzierung und Betrieb zwischen Immobilien Bremen und der Goldbeck Projekt Partner GmbH ist das viergeschossige Passivhaus-Gebäude mit Fotovoltaikanlage und Dachbegrünung schlüsselfertig übergeben worden – trotz Corona, schlechten Wetters und Lieferengpässen beim Material. Nach Entwürfen des Braunschweiger Büros Dohle + Lohse Architekten entstand ein Schulgebäude, das die Anforderungen an zeitgemäßen Unterricht erfüllt und über ein Ambiente verfügt, das mit seinen großflächigen Fenstern, grauen Kautschukböden und weißen Wänden schlicht und elegant wirkt. Im gesamten

Haus lassen bodentiefe Glasflächen Durchblicke aus den Klassenzimmern in die großzügig bemessenen Flure zu. Neben klassischen Unterrichtsräumen mit moderner Ausstattung, wie elektronischen Tafeln, wurden Flächen für Austausch und Gruppenarbeit sowie Rückzugsbereiche für konzentriertes Lernen eingeplant. Auf den Fluren ermöglichen Sitznischen mit hohen Lehnen intensives Arbeiten im kleinen Kreis, Polsterbänke und Wasserspender laden zur kommunikativen Pause ein. So geht Schule heute. Die direkte Anbindung des Baugrundstücks an den öffentlichen Personennahverkehr stellte ein gewichtiges Argument für die Auswahl des neuen BS-GAV-Standortes inmitten des Logistik- und Handelsstandortes zwischen Walle und der Überseestadt dar. Zur Schule gehören zudem rund 280 Fahrradstellplätze sowie eine Tiefgarage mit 80 Plätzen.





BREMEN- MITTE



- S. 40 **Kinder- und Familienzentrum
August-Bebel Allee**
August-Bebel Allee 176, 28329 Bremen
- S. 42 **Kinderhaus Freiligrathstraße**
Freiligrathstraße 9A, 28211 Bremen
- S. 43 **Kita Sonneberger Straße**
Sonneberger Straße 20, 28329 Bremen
- S. 44 **Schule am Alten Postweg**
Hastedter Osterdeich 228, 28207 Bremen
- S. 46 **Kindergarten Villa Pavenstedt**
Schwachhauser Heerstraße 222,
28209 Bremen
- S. 47 **Kita Walljunioren**
Am Wall 175–177, 28195 Bremen

Weitere Projekte

- Schule an der Schmidtstraße**
Schmidtstraße 9, 28203 Bremen
Abbruch Mobilbau und Umbau/Sanierung Villa
zur Schulnutzung
- Kinder- und Familienzentrum
Bispinger Straße**
Bispinger Straße 16 B, 28329 Bremen
Um- und Anbauten im Bestand



Kinder- und Familienzentrum August-Bebel-Allee



2022

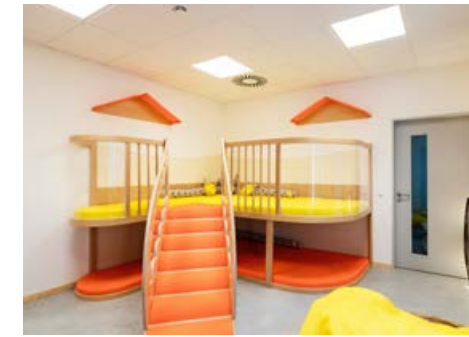
8 GRUPPEN

130 PLÄTZE

KITA BREMEN

Neubau

Auf dem ehemaligen »Ampelspielplatz« an der August-Bebel-Allee in der Vahr wurde im Januar 2021 eine neue Kita eröffnet. Hier betreut der städtische Träger KiTa Bremen 130 Kinder. Der von Immobilien Bremen verantwortete zweigeschossige Neubau verfügt auf 1.800 m² über einen großzügigen Bewegungsraum und einen weitläufigen Foyerbereich. In der nach neuesten Standards ausgestatteten Produktionsküche wird täglich frisch für die Kinder gekocht. Zusätzlich verfügt die Einrichtung über eine Frühförderstelle, in der Leistungen wie Logopädie, Physiotherapie und Ergotherapie angeboten werden. Mit einem Gründach leistet das Haus einen Beitrag zum Klimaschutz. Auch der Erhalt der Bäume auf dem Außengelände



wurde in der Planung sichergestellt. Das Kinder- und Familienzentrum August-Bebel-Allee versteht sich als Sprach- und Bücher-Kita. Die sprachlichen Fähigkeiten sind die Grundlage für alle Bildungsbereiche und notwendig für das Erlernen unterschiedlichster Kompetenzen. Der Umgang mit Sprache und Sprachen, mit Schrift und anderen Zeichen sowie Kommunikation soll daher im Kita-Alltag aufgegriffen werden. Interkulturelle Erziehung ist ein Schwerpunkt, um alle Kinder auf das Leben in einer multikulturellen Gesellschaft vorzubereiten. Die Kita verfügt über eine eigene Bibliothek. Kinder und Eltern können sich Bücher auch für zu Hause ausleihen.

Kinderhaus Freiligrathstraße

Neubau auf dem Gelände der
Grundschule Freiligrathstraße

2022

6 GRUPPEN

90 PLÄTZE

DRK



Kita Sonneberger Straße

Neubau



2020

150 PLÄTZE

10 GRUPPEN

PME



Schule am Alten Postweg

Interimsschule

Das über 100 Jahre alte baufällige Gebäude der Schule am Alten Postweg in Hastedt muss zugunsten eines Neubaus am selben Standort abgerissen werden. Daher ist die komplette Schule an den Jakobsberg auf das Gelände des früheren Eisstadions an die Weser gezogen. Die neue barrierefreie Interimsschule besteht nun aus insgesamt 204 Modulen und wurde von Immobilien Bremen in nur 14 Monaten realisiert. Entstanden ist eine Grundschule für etwa 260 Kinder auf einer Bruttogrundfläche von 3.183m². Auf zwei Etagen ist Platz für zwölf bis zu 63m² große Klassenräume, jeweils zwei Vorklassen- und Fachräume sowie acht Differenzierungsräume. Für 80 Hortkinder in vier Hortgruppen gibt es zudem eine Ausgabeküche für 80 Mahlzeiten.

Nachdem die Kinder noch am alten Standort in die Sommerferien starteten, konnte pünktlich zum neuen Schuljahr 2022/23 die Mobilbauanlage bezogen werden, nachdem – unter Hochdruck – in den Ferien der Umzug der Schule, des Kollegiums und des Elternvereins stattfand. Mindestens ein Jahrgang wird voraussichtlich die gesamte Grundschulzeit am Jakobsberg verbringen, ehe der Neubau am Alten Postweg bezugsfertig sein wird. Zum Beschulungsangebot gehört auch ein Außenbereich mit Spielgeräten und einem Bolz-/Basketballplatz. Insgesamt hat das Projekt 6,8 Millionen Euro gekostet. Um dies zu realisieren, wurde viel Erde bewegt und circa 8.000m³ Boden aufgefüllt – das entspricht etwa 800 Lkw-Ladungen.



2022

3.183 M²

264 PLÄTZE



Kita Villa Pavenstedt

Umbau einer Bestandsvilla zu einer Kita



2018

6 GRUPPEN

90 PLÄTZE

FRÖBEL

Kita Walljunioren



Erweiterung der dreigruppigen Einrichtung
um 4 weitere Gruppen

2019

60 PLÄTZE

4 GRUPPEN

PME

BREMEN- OST



- S. 50 **Schule an der Walliser Straße**
Walliser Straße 125, 28325 Bremen
- S. 52 **KiTa Butterblume**
Auguste-Bosse Straße 2, 28309 Bremen
- S. 53 **Kinder- und Familienzentrum Hemelingen**
Diedrich-Wilkens Straße 31,
28309 Bremen
- S. 54 **Mobilbau Kinder- und Familienzentrum Beim Sattelhof**
Beim Sattelhof 14, 28309 Bremen
- S. 55 **Schule an der Horner Heerstraße /
Oberschule an der Ronzelenstraße**
Horner Heerstraße 17, 28359 Bremen
Ronzelenstraße 51, 28359 Bremen

Weitere Projekte

Gymnasium Horn

Vorkampsweg 97, 28359 Bremen
Innenumbau und Ausbau ›Wahrnehmung und Entwicklung‹

Oberschule an der Koblenzer Straße

Koblenzer Straße 15, 28325 Bremen
Herstellung von Räumen für ›Wahrnehmung und Entwicklung‹

Schule am Osterhop

Osterhop 88, 28309 Bremen
Umbau des Hausmeisterhauses
in ein Atelierhaus

Oberschule Sebaldsbrück

Parsevalstraße 1, 28309 Bremen
Sporthallensanierung

Schule an der Walliser Straße

Herrichtung eines ersten Jahrgangs einer dreizügigen Grundschule in dem Gebäude der ehemaligen Helmut-Schmidt Schule

Die Grundschule an der Walliser Straße hat zum Schuljahr 2022/23 ihre Türen geöffnet. Bis zu diesem Zeitpunkt nutzte die Helmut-Schmidt Schule das Gebäude. Der Bedarf weiterer Schulplatzkapazitäten in Bremen-Osterholz war seit Juni 2021 aufgrund der Prognose der Entwicklung der Schüler:innenanzahlen zur Einschulung 2022/23 bekannt. Seither gab es einen fortwährenden Prozess der Vorbereitung und Umsetzung einer Schulgründung einschließlich Personalgewinnung, Schaffung und Einrichtung von Unterrichts-

men sowie Konzeptarbeit. Die Grundschule befindet sich auf dem Campus der Gesamtschule-Ost. Die Oberschule und die Grundschule streben eine enge Kooperation an und kooperieren bereits mit dem Oberstufenkurs Pädagogik und in der Raumnutzung. Die Ausdifferenzierung des schulischen Konzeptes erfolgt im Kontext der pädagogischen Schulentwicklung der Schule im Verlauf der ersten beiden Schuljahre. Der Unterricht der aktuell 56 Schüler:innen findet im Erdgeschoss des Bestandsgebäudes statt.

2022

1.092 M²

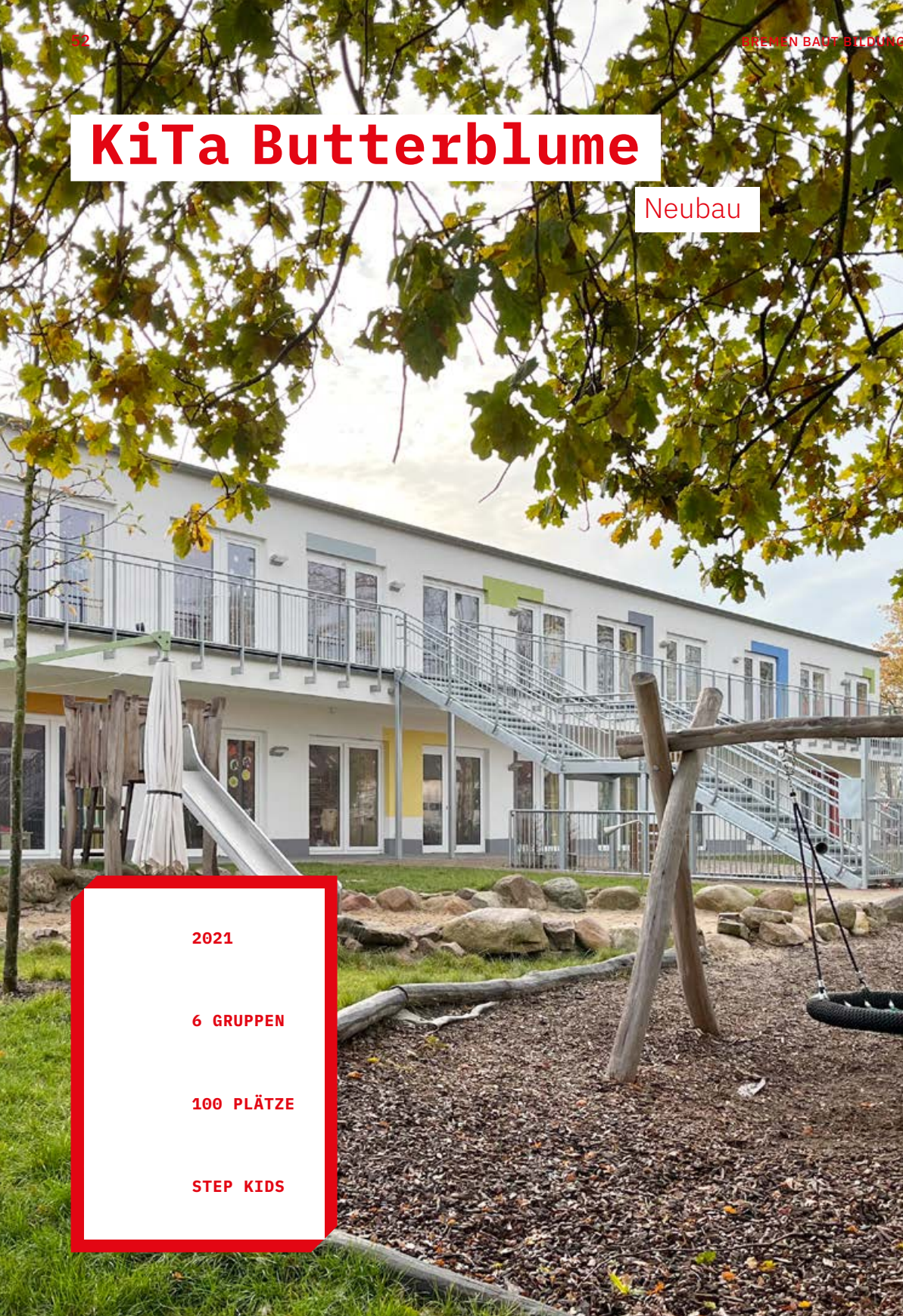
62 PLÄTZE

130 TSD. €



KiTa Butterblume

Neubau



2021

6 GRUPPEN

100 PLÄTZE

STEP KIDS

SOS-Kinder- und Familienzentrum Hemelingen

Neubau



2022

60 PLÄTZE

4 GRUPPEN

SOS-KINDERDORF BREMEN

unser
Kinder
Dorf
ist eine
Stadt



SOS-Kinderdorf Bremen

Mobilbau Kinder- und Familienzentrum Beim Sattelhof

Interim Sattelhof

2020

55 PLÄTZE

4 GRUPPEN

KITA BREMEN

Schule an der Horner Heerstraße

Mobilbau für gemeinsamen Mensabetrieb

Oberschule an der Ronzelestraße

2022

1.400 M²

180 PLÄTZE



BREMEN- SÜD



S. 58 **Kinder- und Familienzentrum
Neustadtswall**

Neustadtswall 80, 28199 Bremen

S. 60 **Kita Glühwürmchen**

Am Gaswerk 39, 28197 Bremen

S. 60 **Kita Im Quartier**

Am Tabakquartier 4 B, 28197 Bremen

S. 61 **Kindergarten Pusdorf**

Woltmershauser Straße 450–454,
28197 Bremen

S. 62 **Kinder- und Familienzentrum Grolland**

Am Vorfeld 27, 28259 Bremen

S. 62 **Kita Gartenstadt Werdersee**

Gunta Stölzl Straße 2, 28201 Bremen

S. 63 **KiTa Silberwarenfabrik**

Kirchweg 200 A, 28199 Bremen

S. 64 **Kaisen-Campus**

Helene-Kaisen-Schule im Interim
Valckenburghstraße 1 A, 28201 Bremen

Wilhelm-Kaisen-Oberschule im Interim
Valckenburghstraße 1–3, 28201 Bremen

S. 66 **Oberschule an der Hermannsburg**

Hermannsburg 32 F, 28259 Bremen

S. 68 **Schule an der Carl-Katz Straße**

Carl-Katz Straße 100, 28279 Bremen

S. 69 **Grundschule Sodenmatt,
Standort Willakedamm**

Willakedamm 8 A, 28259 Bremen

S. 69 **Oberschule Roter Sand**

Butjadinger Straße 21, 28197 Bremen

Ausblick

S. 70 **Schule Gartenstadt Werdersee**

Gunta Stölzl Straße 4, 28201 Bremen
Schaffung erforderlicher Schulkapazitäten

S. 72 **Schule Kirchhuchting**

Kirchhuchtinger Landstraße 42,
28259 Bremen
Schaffung erforderlicher Schulkapazitäten

Weitere Projekte

Schule an der Alfred-Faust Straße

Alfred-Faust Straße 34, 28277 Bremen
Ausbau der bislang offenen zur gebundenen
Ganztagsschule

**Allgemeine Berufsbildende Schule
Theodor-Billroth-Straße**

Theodor-Billroth-Straße 5–7,
28277 Bremen
Einrichtung einer Lehrküche für
Gastronomiegewerbe

Grundschule Delfter Straße

Delfter Straße 10, 28259 Bremen
Ausbau zur Ganztagsschule und
Sanierungsmaßnahmen

Schulzentrum Neustadt Sek. II

Delmestraße 141 B, 28199 Bremen
Umbau: barrierefreier Zugang Aula/Block C
und WC Anlage Mädchen/Block B

Kinder- und Familienzentrum Neustadtswall

Erweiterungsbau

Am Neustadtswall wurde eine bestehende Einrichtung über einen Erweiterungsbau von vormals vier auf acht Gruppen erweitert. Gleichzeitig erfolgte der zeitgemäße Umbau des sanierungsbedürftigen Bestandsgebäudes. Auf beide Gebäudeteile konnte ein Raumprogramm übertragen werden, das den aktuellen Anforderungen an ein achtgruppiges Kinder- und Familienzentrum gerecht wird. Planungsziel war, dass beide Gebäude nach Fertigstellung ein einheitliches Bild vermitteln sollen, das den städtebaulichen Anforderungen der äußeren Erscheinung genauso wie den nutzungsspezifischen Anforderungen im Inneren gerecht wird. Im Jahr 2019 war der Baubeginn für den zweigesch-

sigen Erweiterungsbau mit seinem neuen zentral gelegenen Haupteingang. Der Erweiterungsbau wurde als Passivhaus errichtet. Im Anbau finden weitere Gruppen- und Differenzierungsräume, ein großer Bewegungsraum sowie ein Personalraum Platz. Nach der Fertigstellung im Herbst 2020 wurde mit der Umstrukturierung und der Komplettsanierung des Bestandsgebäudes aus dem Jahr 1977 begonnen, das im Sommer 2022 an den Nutzer KiTa Bremen übergeben wurde. Die Einrichtung konnte sich in dem vergrößerten Raumprogramm konzeptionell neu aufstellen und genießt die hellen Räume, die sich weitestgehend zu den Parkanlagen des Neustadtswalls orientieren.



2020/2022

8 GRUPPEN

140 PLÄTZE

KITA BREMEN



**Kita
Glühwürmchen**

Neubau (Investorenprojekt)

2019 **60 PLÄTZE**
4 GRUPPEN **IMPULS**



**Kindergarten
Pusdorf**

Neubau (Investorenprojekt)

2019
5 GRUPPEN
80 PLÄTZE
FRÖBEL



Kita Im Quartier

Neubau (Investorenprojekt)

2020 **60 PLÄTZE**
4 GRUPPEN **PME**

Kinder- und Familienzentrum Grolland

Neubau

2021

110 PLÄTZE

6 GRUPPEN

KITA BREMEN



Kita Gartenstadt Werdersee

Neubau (Investorenprojekt)

2022

100 PLÄTZE

6 GRUPPEN

FAMILIENBÜNDNIS

KiTa Silberwarenfabrik

Neubau (Investorenprojekt)



2022

8 GRUPPEN

140 PLÄTZE

AWO

Kaisen-Campus



Helene-Kaisen-Schule im Interim

2020

1.390 M²

192 PLÄTZE

2,52 MIO. €



Der Schulstandort in Huckelriede wird mit vier zusätzlichen Gebäuden zu einem Campus ausgebaut. Auf der Liegenschaft der Wilhelm-Kaisen-Oberschule entsteht mit der Helene-Kaisen-Grundschule ein gemeinsamer Lernort von Klasse eins bis zehn. Dieser Gedanke prägt die Konzeption für die Bebauung des circa 26.000 m² großen Areals. Der Generalübernehmer Ed. Züblin AG wird die Neubauten mit einer Bruttogeschossfläche von 10.279 m² in den kommenden Jahren errichten. Herzstück der Anlage ist das insgesamt 1.200 m² große Gemeinschaftshaus mit Mensa und Kochküche für bis zu 800 Mahlzeiten am Tag, in dem schulische, aber auch öffentliche Veranstaltungen und Konzerte stattfinden können. Es wird direkt neben dem Bestandsgebäude errichtet und vom Erweiterungsbau der Ober-

schule flankiert. Gegenüber wird die dreizügige Helene-Kaisen-Grundschule für circa 290 Kinder sowie eine Zweifeldsporthalle, die anstelle der bisherigen, abgängigen Sporthalle errichtet wird, liegen. Das bedeutet: Bauen im Bestand – und das will gut vorbereitet sein. Diese Herausforderung wurde unter anderem über Interimsbauten gelöst. So entstanden im 3. Quartal 2020 Mobilbauanlagen für rund 190 Kinder der Grundschule mit 1.390 m² und circa 290 Schüler:innen der Oberschule mit 2.788 m². Die zwei- beziehungsweise dreigeschossigen Anlagen nehmen die Bedarfe bis zur Fertigstellung der Neubauten auf. Die Lage außerhalb des Neubaufeldes und die zusätzlichen Außenraumflächen wurden gezielt ausgewählt – Letztere können somit unbeschränkt genutzt werden.

Wilhelm-Kaisen-Oberschule im Interim

2020

2.788 M²

288 PLÄTZE

4,25 MIO. €



Oberschule an der Hermannsburg

Ersatzneubau für Turnhalle und Fachtrakt



2021

5.385 M²

14 MIO. €



Im Dezember 2021 wurde der Ersatzneubau an der Oberschule an der Hermannsburg eingeweiht. Er enthält sämtliche zentralen Funktionen der Schule, wie Verwaltung, Mensa/Aula, Fachräume für Naturwissenschaften und Musikpädagogik, eine Turnhalle sowie Arbeits- und Ruheplätze für das Lehrpersonal. Die Klassenräume sind weiterhin in den Pavillons des Bestandsgebäudes untergebracht. Für die Ausstattung wurden zeitgemäße Features wie durchgehend LED-Lampen, elektronische Tafeln, eine den zukünftigen Anforderungen gewachsene IT-Verkabelung und aktuelle Eventtechnik in der Aula berücksichtigt. Herzstück des Neubaus ist die Mensa, die als Mehrzweckraum angelegt ist und auch für Veranstaltungen genutzt werden kann. Bis zu 130 Schüler:innen können in dem über zwei Stockwerke reichenden Raum

gleichzeitig verköstigt werden. Hinzu kommt eine Einfeldsporthalle, die 450 m² umfasst. Abseits der drei Fachräume für den Chemie-, Biologie- und Physikunterricht gibt es zwei Werkräume und einen Computerraum. Direkt übereinander sind der große Musikraum sowie die Lehrküche für bis zu 16 gleichzeitig an den Töpfen wirkende Schüler:innen angeordnet. Dem Musikraum sind vier Proberäume angegliedert. Zwei davon können als Aufnahmestudios für Musik- oder Podcastproduktionen genutzt werden. Eine weitere Besonderheit ist ein eigens für das Legosystem ›Lego Robotics‹ ausgelegter Experimentierraum. Mitte 2018 wurde der Altbau abgerissen, bevor im April 2019 der Spatenstich für den Neubau erfolgte. Nach Entwürfen des Architektenbüros tsj (Tönnies, Schröder, Jansen/Lübeck) entstand hier eine Bruttogeschossfläche von knapp 5.400 m².





Schule an der Carl-Katz-Straße

Errichtung eines Mobilbaus



2021
728 M ²
120 PLÄTZE

Grundschule Sodenmatt, Standort Willakedamm

Interimsschule



2021	264 PLÄTZE
2.950 M ²	5 MIO. €

Oberschule Roter Sand

Gesamtsanierung



2020	450 PLÄTZE
8.990 M ²	11 MIO. €

Ausblick

Schule Gartenstadt Werdersee

Schaffung erforderlicher Schulkapazitäten

2023/24

3.288 M²

192 PLÄTZE

Die Grundschule wird zweizügig von der ersten bis zur vierten Klasse ausgelegt, das entspricht insgesamt acht Klassen mit jeweils 24 Kindern. Für den gebundenen Ganztagsbetrieb sind großzügige Räumlichkeiten vorgesehen, einschließlich einer Mensa mit eigener Küche und einer Einfeldsporthalle. Unmittelbar an den Haupteingang schließen sich die Veranstaltungsräume der Schule und der zum Schulhof orientierte Ganztagsbereich sowie die Fachräume mit jeweils eigenen Außenbereichen an. Zwei gleichwertige Treppenhäuser erschließen zwei identische Unterrichtscluster mit jeweils vier Klassen, zwei Differenzierungsräumen und einer Teamstation

um eine zentrale Lernmitte. Die Organisation dieser Unterrichtscluster als 600 m² Nutzungseinheiten ermöglicht viel Flexibilität im Schulbetrieb sowie Perspektiven für die Anpassung an zukünftige Konzepte. Im ersten Obergeschoss befinden sich ebenfalls die Umkleidebereiche für die im zweiten Obergeschoss angeordnete Sporthalle. Diese Raumeinheiten sowie das Treppenhaus 1 lassen sich für die Sporthallennutzung in den Nachmittags- oder Abendstunden auskoppeln. Ebenfalls für eine externe Nutzung vorgesehen sind die Mensa und die Aula. Dies bietet Nutzungsmöglichkeiten für Einrichtungen und Vereine aus dem Quartier.



Ausblick

Schule Kirchhuchting

Schaffung erforderlicher Schulkapazitäten



2023/24

3.560 M²

288 PLÄTZE



Im Stadtteil Kirchhuchting entsteht ein moderner Schulneubau. Für die BREBAU ist dies der erste Bau einer gesamten Schule und zeigt die verstärkte Ausrichtung des Unternehmens zur Stadt- und Quartiersentwicklung. Die künftige Grundschule wird dreizügig und für den gebundenen Ganztagsbetrieb ausgelegt. 12 Klassen mit circa 290 Kindern können hier unterrichtet werden. Neben einer qualitativ hochwertigen Ausstattung, wie unempfindlichem Parkettboden oder warmem Wasser an sämtlichen Waschbecken, überzeugt der Schulneubau mit erstklassiger Energieeffizienz.

Die Begrünung des Flachdachs und die Installation einer Fotovoltaikanlage auf einer Teilfläche des Daches sowie die Versorgung mit Fernwärmeenergie und einer Lüftungsanlage mit Wärmerückgewinnung lässt die Grundschule die derzeit geltenden Vorschriften des Gebäudeenergiegesetzes übertreffen und annähernd die Anforderungen an ein Passivhaus erfüllen. Zudem ist die neue Schule auch für den Stadtteil von großer Bedeutung: Die Aula im Erdgeschoss und die Sporthalle im ersten Obergeschoss werden auch Vereinen und Einrichtungen aus dem Stadtteil zur Verfügung stehen.

Impressum

Herausgeberin: Senatskommission Schul- und Kitabau, Am Markt 21, 28195 Bremen
V. i. S. d. P.: Christian Dohle, Sprecher des Senats, Telefon 0421 361-2396,
senatspressestelle@sk.bremen.de

Design: oblik identity design

Fotos: Architektengruppe Rosengarth + Partner BDA S. 35; architektur + design pieper GmbH S. 18, 44; AWO Bremen S. 14, 20; Brebau GmbH S. 68, 72; Janina Carmesin S. 32; Fabio Cecere S. 34; Sandra de Rose S. 60; Hauke Dressler S. 42; Holger Franz S. 19 kl; Hansea Sana S. 23; Dr. Christof Haverkamp S. 28; Google Earth S. 69; Immobilien Bremen S. 64; Impuls Soziales Management GmbH & Co.KG S. 60; Kasper Jensen S. 66; KiTa Bremen S. 62; Tom Kleiner S. 25; Patrick Lux S. 46, 62; Jan Meier S. 12, 15, 22, 29, 40, 54, 58; Hanke Müller S. 47; Elisabeth Nienaber S. 43; Michael Schnelle/SKB -Fotoarchiv S. 14, 17, 21, 23, 30, 31, 35, 50, 55, 62, 63, 69; Kerstin Rolfes S. 17, 30; SchröderArchitekten S. 70; ScolaNova S. 22; SOS-Kinderdorf e.V. S. 16; Kirsten Vista S. 52, 53; Martina Wendeling S. 20; Nikolai Wolff S. 36

Druck: BerlinDruck



